

## Betta imbellis - Békés harcoshal

ELSŐ LEÍRÓJA:	Ladiges, 1975
CSALÁD:	Osphronemidae
MÉRET:	5-6 cm
C°:	25-28
pH°:	6-7,5
Nk°:	4-15
HELYIGÉNY:	50 liter
VISELKEDÉS:	nem társas
TÁPLÁLÉK:	ragadozó
TARTÓZKODIK?	összes szint
ÉLETTARTAM:	3-4 év
TERM.VÉD.:	nem fenyegetett


**Betta imbellis**
*Békés harcoshal*

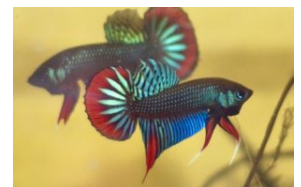
(Ladiges, 1975)

### TOVÁBBI KÉPEK:

### TÉRKÉP (MAP); ELTERJEDÉSI TERÜLETE:



Betta imbellis – Békés harcoshal elterjedési területe (Map)



Délkelet-Ázsiában őshonos, elterjedési területének nagy része Malajziában található, például Borneó szigetén. Ezen kívül elfordul még Szumátrán és Szingapúrban is. Legfőképpen elöntött rizsföldek, mocsaras-lápos területek lakója.

A korábbi thaiföldi lelőhelyekről ismert halakról kiderült, hogy valójában a *Betta siamorientalis* fajba tartoznak.

### KÜLALAK ÉS JELLEGZETESSÉGEK LEÍRÁSA:

A békés harcoshalon a színjátzó pikkelyek vízszintes sávokba rendeződtek. Testének alapszíne barna, a nőstények életük végéig ilyenek maradnak, a hímek azonban kifejlett korukra egészen feketés vagy türkizfényben csillogó színezetűek lesznek. A rövid, kék csíkos hátúszó eléggé hátul helyezkedik el. A fark alatti úszó hasonló színű, de hátulsó csúcsa vörös (ez jellegzetes a fajon), alapja hosszú. A lekerekített farkúszó rubinvörös színű, rajta türkiz csíkokkal az úszósugarak mentén. A hasúszók szintúgy pirosak, feketével szegélyezve, hegyük fehér.

Gyakran összetévesztik a 2012-ben leírt, korábban e fajhoz sorolt thaiföldi harcoshallal ([Betta siamorientalis](#)). Az egyetlen számottevő különbség, hogy a *Betta imbellis* kopoltyúfedője csíkokban vagy teljes terjedelmében türkizkék, míg a *Betta siamorientalis* esetében ez fekete, és nem találunk rajta kék árnyalatokat.

## TARTÁSA ÉS TENYÉSZTÉSE:

A békés harcoshal a 'Splendens-fajcsoport' tagja, ránézésre emlékeztet is a sziámi harcoshal eredeti, vad törzsére. Csupán 2012-ben került leírásra egy közel rokon faj, a thaiföldi harcoshal (*Betta siamorientalis*), melyet nagyon sokáig a *B. imbellis* egy sötétebb és északi elterjedésű változatának tartottak. A valódi *Betta imbellis*ek délebbi elterjedésűek, lelőhelyük fő bázisát többek között Borneó és Szumátra adja, míg a *B. siamorientalis*ok Thaiföld, Kambodzsa vidékén honosak. Nagyfokú hasonlóságuk (sőt, korábbi azonos fajhoz tartozásuk) miatt Ázsiából jellemzően mindkét fajt *Betta imbellis* néven importálják, de mára már tudjuk, hogy az akváriumba kerülő halak nagyobbik része valójában *Betta siamorientalis*! A békés harcoshal egyébként a természetben elterjedt, gyakori faj.

A *Betta imbellis* sok más vadbettához képest könnyebben tartható, ezért is tartozik a népszerűbb és gyakoribb fajok közé. Neve azonban megtévesztő, ugyanis messze nem a legbékésebb harcoshalak közé tartozik. Tény és való, hogy a klasszikus sziámi harcoshalhoz képest nyugodtabb természetű, és tágas medencében több hím is tartható akár, de amint eléri ivarérettségüket, és esetleg ívásra kerül sor, a hímek már nem tűrik meg egymást. Ázsiában még bettavialokat is tartanak a *B. imbellis* bevonásával! Ha mindenképp több hímet óhajtunk tartani, akkor nagy és növényekkel dúsan teleültetett akváriumra lesz szükségünk, de a kifejlett halaknál nagyon figyeljünk oda!

Azok számára, akik most ismerkednek a vadbetták tartásával, kitűnő első választás a faj. Akár jobbfajta csapvízben is tartható, de törekedjünk arra, hogy 10 nk érték alatti keménységű vízbe kerüljenek. A természetben számos lelőhelyen semleges, sőt, enyhén alkalikus vízben is megtalálták már, de szintúgy előfordul savas közegben is, tág tűrőképességét bizonyítva ezzel. Tartása során a 6-7 pH optimális értéknek számít. A sziámi harcoshalhoz hasonlóan melegkedvelő, gondozásához 25-27 °C felel meg leginkább (szaporításához még magasabb hőmérséklet szükséges). Vízét rendszeresen cseréljük részleges, a szűrés tekintetében egy átlagos szűrő megfelel nekik (kisebb medencében a szivacs szűrő is optimális). Mivel jobbára állóvizek lakója, ne keltsünk nagy áramlást medencéjében.

Társítani legfeljebb kistermetű, nyugodt délkelet-ázsiai halakkal lehet, mint például razbórák, vörös karcsú díszmárnák, kisebb csíkfélék, de az egyfajos tartásmód még autentikusabb. Halaink ritkán nőnek 5-6 cm-nél nagyobbra és inkább bújós, félénk magatartásúak. Tompítsuk a világítás, az erős fényt nem szeretik. Az akvárium legyen dúsan növényesítve, és gondoskodjunk úszónövényekről is. Fontos, hogy legyenek búvóhelyek a betták számára, mint például egy fél kókuszdióhéj vagy egy kisebb törött cserép. Az aljzatra szórt falevelek több szempontból is előnyösen hatnak, egyrészt természetű megjelenést kölcsönöznek az akváriumnak, másrészt halaink számára is búvóhelyet nyújtanak. Emellett növelik a víz huminsavtartalmát, barnítják azt. Az akvárium legyen jól fedve, mert kiváló ugrók.

Táplálásukra leginkább apró élő eleségek felelnek meg, ragadozó halak. Kapjanak rendszeresen cyclopsot, artémiát, vízibolhát. A szúnyoglárvával és tubifexel óvatosan bánjunk, mert megterhelik a halak érzékeny emésztőrendszerét. A grindálféreg rendkívül tápláló eleség, s mivel a betták hízásra hajlamosak, csínján bánjunk vele. Szoktatás után a száraz eleségeket i elfogadják általában.

Kifejlett példányoknál a nemek megkülönböztetése nem bonyolult, a hímek gyönyörű kékesfeketék lesznek díszes úszókkal, míg a nőstények barnás-szürkés tónusúak, s kisebbek maradnak. Sok vadbettához képest szaporításuk is könnyebbnek számít. A tenyésztőakváriumot töltsük fel viszonylag lágy (4-7 nk), enyhén savas (6-6,5 pH) és kb. 29 °C-os vízzel. A legerősebb hímét pároztassuk egy beikrásodott nősténnyel. Az ívató akváriumban mindenképp legyenek vízinövények, az úszónövényzet is fontos, ugyanis ez alá építi a hím a habfészket. A habfészkek általában nem túl nagy, de szükség esetén később a hím kiegészíti ezt. A párzás kb. két óra hosszat tart, a hím átöleli a nőstényt, kipréseli az ikrákat és egyből megtermékenyíti azokat. A talajra hulló termékeny ikrákat később összegyűjti, és a habfészekbe szállítja.

A hím rendkívül gondos, folyamatosan vigyáz kicsinyeire és gondozza a fészket. Jellemzően nem bántja a nőstényt ívás után, így nem szükséges azt rögtön eltávolítani. A kishalak kb. 3 nap után már meg is kezdik a táplálkozást, a két szülőt ráérünk ekkor eltávolítani, de általában nem bántják a porontyokat, vannak tenyésztők, akik bent is hagyják őket. A kishalak az esetek többségében már képesek egyből fogyasztani a frissen kelt artémiát is! Felnevelésük során tágas hely szükséges. Pár hónap után már oda kell figyelniük, hogy az erősebb, domináns hímeket akár el is tudjuk különíteni, ha agresszív viselkedést mutatnának a többiekkel szemben, de alapvetően sokáig nevelhető együtt egy nagy csapat belőlük.

## **EGYÉB ELNEVEZÉSEK:**

Barna harcoshal

**syn:** -

**Eng:** Crescent betta, Peaceful betta.

**Egyéb köznevei:** Cupang, Pelaga, Lille kampfisk, Purppurataisteliya, Friedlicher Kämpfer, Kleiner Kampffisch, Penang-Betta, Phuket-Betta, Pelaga, Bojownik bezbronny, Laga.

## KATEGÓRIÁK:

[Akváriumi halak](#), [Labirintkopoltyús halak](#)

## KULCSSZAVAK:

[Betta imbellis](#), [Ladiges](#), [1975](#), [Labirintkopoltyús halak](#), [Akváriumi halak](#), [Belontiidae](#), [akvarisztika](#), [Békés harcoshal](#)

## JELLEMZŐK:

[közepes méretű 5-10 cm](#), [Indonézia](#), [lassan mozgó vízi](#), [Szumátra](#), [félsavas \(6-6.5 pH\)](#), [felső szint](#), [Borneó](#), [hőigényes \(25-30 °C\)](#), [átlagos élethossza 3-6 év](#), [fekete vízi](#), [alsó szint](#), [lassú mozgású](#), [Nagy-Szunda-szk](#), [békés viselkedés](#), [sűrű növényzetigényű](#), [kissé agresszív viselkedés](#), [ragadozó](#), [bújós](#), [lágývízi \(5-10 Nk°\)](#), [állóvízi](#), [közepesen keményvízi \(10-15°Nk\)](#), [barna vízi](#), [közepesméretű akvárium \(50-100 literig\)](#), [Ázsia](#), [Dél-Ázsia](#).

## FELHASZNÁLT IRODALOM, FORRÁSOK:

- Horst Linke: **Labyrinthfische**

**Írta:** Liziczai Márk

**Katalógusba került:** 2008-05-18 09:01:16

**Legutolsó frissítés:** 2018-08-28 14:03:08

**Katalógus ID:** 4241

**Oldal linkje:** <https://akvaristalexikon.hu/akvariumi-halak/labirintkopoltyus-halak/betta-imbellis.html>

© Akvarista Lexikon - Minden jog fenntartva