

## Gurámi tenyésztés



*Gurámi tenyésztése, különös tekintettel  
kék- márvány- illetve törpegurámira*

*(ahogy én csinálom)*

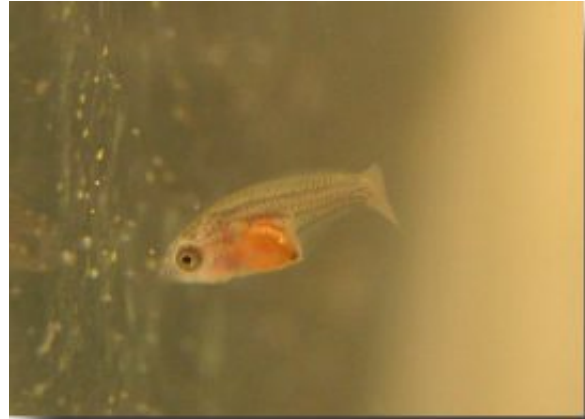
*Elöljáróban leszögezném, hogy természetesen rengeteg kisebb eltérés lehet az általam folytatott eljárás, és a másoknak bevált technikák között, de alapvetően a gurámi-félék biológiai igényeit és a családjukra jellemző viselkedésformáit figyelembe véve alakítja ki minden tenyésztő a számára legjobb-legkényelmesebb metódust.*

### **Kék- márvány- illetve törpegurámi tenyésztéséről**

[1. Tenyészhalak nevelése, tartása](#)

[2. Ívás körüli teendők](#)

[3. Ivadékok felnevelése](#)



*Törpeguri papucsállatkákra vadászik*

Elöljáróban leszögezném, hogy természetesen rengeteg kisebb eltérés lehet az általam folytatott eljárás, és a másoknak bevált technikák között, de alapvetően a gurámi-félék biológiai igényeit és a családjukra jellemző viselkedésformáit figyelembe véve alakítja ki minden tenyésztő a számára legjobb-legkényelmesebb metódust.

### **1. Tenyészhalak kiválasztása, nevelése, tartása**

Vásárlás: A díszhalüzletekben sokféle gurámi beszerezhető. Kezdő tenyésztőnek nem is igen van jobb "tanulóhal" a gurámicsalád egyes fajainál, különös tekintettel a kékgurámi változataira, és persze a "törpékre". A vízminőségre, és labirintszervüknek köszönhetően oxigénre sem igazán érzékenyek, csak méreteiket kell figyelembe venni, és nyugodtan lehet tartani mindenféle elképzelés szerint berendezett édesvízi akváriumban, a legegyszerűbb élelmezés terhe mellett. Ez a kijelentés persze nem vonatkozik arra az esetre, ha eredményesen szeretnénk tenyészteni halainkat. Ilyenkor bizony már a halak üzletben való kiválasztásánál árgusszemekkel kell megvizsgálnunk kiszemeltjeinket, a következők szerint: testforma, színezet, egészségi állapot, és persze ivarok. A testforma észrevételezésénél a feltűnően púpos, "csipeszfejű", deformált gerincű vagy esetleg abnormális hasformájú egyedeket ne vásároljunk

meg. Színezet szerint lehetőleg a legmarkásabb hímeket próbáljuk megszerezni, a nőstényeknél ez annyira nem számít. A vásárlásnál úgy járunk el a leghelyesebben, ha a hímeket az egyik üzletben, a nőstényeket



*Törpegurámi*

Nevelés:



*Colisa lalia*

## 2. Ívás körüli teendők



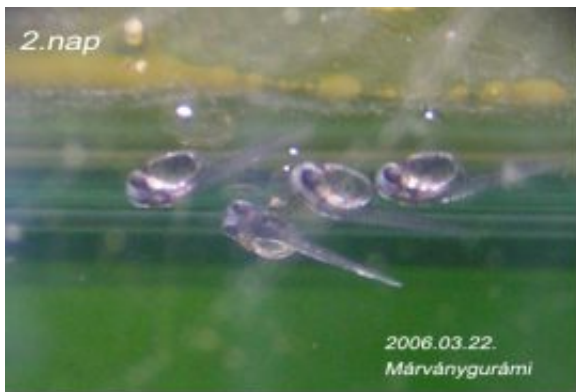
*3 hetes törpegurámi*

A hímek ivarérettség után elég tevékeny életet élnek, úszó növényekből (pl. úszó májmoha), vagy csak úgy csupaszon fészket próbálnak építeni, buborékokból. változó sikerrel. A fészkek tartósságából következtethetünk a nőstények ikráérésének fokára is, minél érettebbek, annál jobban sikerül a hímnek a fészkeképítés, feltételezem valamilyen hormon összefüggés lehet (a nőstény hormonjai valamilyen változást okozhatnak a hím szervezetében, amely fokozottabb nyáltermeléshez vezet). Ekkor jött el a perc, amikor berendezhetünk egy szaporítóakváriumot, lehetőleg *Trichopodusok*nak 100 liter körülit, *Trichogasterok*nak (korábban *Colisa*) jóval kisebb is elég. Egy szivacszűrőt tegyünk bele, mert amikor a kishalak elúsznak szükség lesz rá. A megfelelően méretezett fűtőtestről se feledkezzünk meg. Lehetőleg sok növényt is helyezünk el, hogy komfortosabb legyen a nőstény számára. A nőstényt egy nappal előbb helyezzük át, mint a hímeket. Ha a hőmérsékletet megemeljük 27-30 °C körülire, nemsokára megfigyelhetjük, hogy a nőstény egyre nagyobb érdeklődéssel figyeli a munkálatokat, a hím udvarlását, és bár a hím sokszor elkergeti, néha brutálisan is, mindig visszasettenkedik, egyre többször, majd egyszer csak néhány meddő próbálkozás után, hagyja, hogy a hím köré tekeredjen, amikor is kiszorít belőle egy jó adag ikrát, melyet megtermékenyítés után, gondosan a fészkekbe gyűjt (az ikrákban található egy kis olajcsepp, amely a víz tetején tartja őket, kivéve a

*Bettákéban*, ami bizony süllyed). Ezt jó néhányszor megismétlik, majd a hím elkergeti a nőtényt. Ilyenkor célszerű a nőtényt eltávolítani, különben meg is ölheti (*Trichopodus* fajok inkább). A hímre ilyenkor nagy munka vár, feszülten őrzi a fészket, a természetlen ikrákat eltávolítja, rakosgatja a kikelt lárvákat. Miután a kishalak elúsztak az apát is száműzzük a szaporítómedencéből, erre a célra krumpli- vagy hagymatároló nagyszemű hálóból, meg némi drótból barkácsolt hálót használjunk, amivel esélyünk sincs a kis gurámikat kihalászni, vagy összetörni. Ilyenkor a víz minden köbcentiméterében rengeteg kis halacska van, és bizony elég kis méretűek.

Szükség megoldás: Ha halaink a közös akváriumban ívnek le, és mindenképp szeretnénk a szaporulatot megtartani, azonnal állítsunk be egy nevelőakváriumot, hasonló vízzel, mint ami a szülők akváriumában van. Hőmérséklet lehet magasabb, de alacsonyabb semmiképp, a vízbe csepegtessünk Xantakridint. Ezután egy nagy méretű leveses merőkanállal merjük ki a fészekből az ikrákat, és óvatosan helyezzük át a nevelő akváriumba.

### 3. Ivadékok felnevelése



*2 napos márványgurámi ivadék*

Ezek a papucsállatkák (*Paramecium*), és ecetférgek. Ezeknek a tenyésztését be kell indítani, mielőtt a gurámik szaporításába fognánk. Egyáltalán nem bonyolult, szinte magától megy, csak egy kevés

odafigyelést igényel a dolog. Szükség lesz egy kb. 5 literes akváriumra, egy 5 wattos fűtőtestre, lágyvízre (ozmó vagy ioncserélt), napon szárított banánhéjra, és persze papucsállatkákra, és/vagy ecetférgekre. Egy mikroszkóp sem árt. Nézzünk körül egy régebben működő akvárium vizének felszíné környékén, kis szerencsével találkozhatunk szabad szemmel éppen csak látható, fehér, pálcika-szerű lényekkel. Aket fogjuk elszaporítani. Először is töltsük fel a kis akváriumot, (vagy 5 literes befőttesüveget) lágy vízzel, tegyük sötét helyre, tegyünk bele banánhéjat, kapcsoljuk be a fűtést. Néhány nap múlva bezavarosodik, ekkor elszaporodott benne az infuzória, ami ebben az esetben jó hír, mert a papucsok ezeket eszik. Ekkor pipettával tegyünk bele papucsállatkát (ha nincs az akváriumok körül, nézzünk szét régebbi pocsoltyák körül, vagy ott felejtett tyúkitatók táján, árnyékos helyek vizes élőhelyein, biztosan fogunk találni). Nagyon hamar el fognak szaporodni, amit fehér hab vagy bevonat jelez a tartályban. A mi dolgunk pár naponként az egyharmados vízcsere, és a banánhéj kb. 1 hetenkénti cseréje.



*Ismét papucsállatkákkal*

Tehát ha a papucstenyésztet teljes erővel dübörög, jöhetnek a ksigurámik. Amint elúsztak, pipettával szívjunk le a tajtékból onnan ahol a legsűrűbb, és csepegtessük be a nevelő medencébe. Ha nagyítóval figyeljük az eseményeket, rögtön láthatjuk, hogy kis halaink megélnkülnek, és vadásznak a papucsokra és ecetférgekre. Megfigyeléseim szerint

az ecetférget jobban szeretik, mint a papucsállatkát, viszont ha csak ezzel etetünk lassabban növekednek. A legcélszerűbb a papucsetetést kombinálni a fent említett Sera Micron-nal, a napi 6 etetés fele legyen papucsos csepegtetés, a másik fele Sera Micron. Mindezt addig folytatjuk, amíg akkorák lesznek halaink, hogy a frissen kikelt artémia-rákocskákat (*Artemia salina*) be tudják kapni. Ekkor már bátran kijelenthetjük, hogy túl vagyunk a nehezen. Csökkenthetjük a napi etetések számát, annak arányában, ahogy nőnek, mert egyszerre egyre többet meg tudnak enni, nincs szükség többet rá, hogy állandóan táplálék-felhőben ússzanak. Ettől számított kb. egy hét múlva már nagyon apróra vágott tubifexet is meg tudják enni, de a papucsállatka csepegtetést se hagyjuk abba, a biológiai víztisztítás okából. Ezután már csak várunk kell, hogy teljen az idő, gurámijaink pedig gőzerővel nőnek.

Vízszűrés: a porlasztott levegős szivacs szűrőt az első időkből nagyon kis fokozatra állítva üzemeltessük. Ahogy halaink nőnek lehet egyre erősebb szűrésre állítani, és ha már elég nagyok, hogy víz ellen is tudjanak úszni, helyezzünk be motoros szűrőt az akváriumba. Ekkor már rendszeresen cserélhetjük a vizet, amit az első hetekben ne nagyon kíséreljünk meg.

Nagyon fontos, hogy a víz hőmérséklete egyenletesen 27-28 °C-os legyen, főleg az első hónapban, amikor a labirintuszerv kifejlődik, ezután már megfelel a 24-25 °C-os víz is. Ugyanennyire fontos a légmentesen záródó fedőüveg, ami által a víz feletti levegőréteg is temperált marad. A legcélszerűbb a fedőüveg széleire - ahol az akvárium falával érintkezik - hungarocell csíkokat ragasztani pl. szilikon ragasztóval, vagy ha tolós üveg tetőnk van, soha ne felejtsük el a helyére tolni. Ahol a csövek és vezetékek mennek, ott ragasszuk le szigetelőszalaggal. Így a kritikus időszakban (labirintuszerv kifejlődése, 2-4 hétig), megúszhatjuk a megfázással járó tömeges elhullást.

A legjobb táplálás mellett is jelentős szétnövést tapasztalhatunk, ami konfliktussal járhat, ezért néha

célszerű a nagyobb példányokat kiválogatni és külön nevelni.

Gabrinus.2008.03.12.

## KATEGÓRIÁK:

[Akvarista Lexikon](#), [Díszhal tenyésztés](#)

## KULCSSZAVAK:

[tenyésztés](#), [Törpegurámi](#), [colisa lalia](#), [gurámi](#), [kékgurámi](#), [márványgurámi](#), [trichogaster](#)

**Beküldte:** gabrinus

**Katalógusba került:** 2008-03-21 13:34:00

**Legutolsó frissítés:** 2017-07-26 18:44:25

**Katalógus ID:** 6784

**Oldal linkje:**

<https://akvaristalexikon.hu/akvarista-lexikon/diszhal-tenyesztes/gurami-tenyesztes.html>

© Akvarista Lexikon - Minden jog fenntartva