

Szúnyoglárva



Az akváiumi halak kedvelt, anyagcseréjüket élénkítő hatású tápanyagokban gazdag eledele a különféle szúnyoglárva.

A szúnyoglárva akvarisztikai felhasználása

Helyszíni megfigyelések a gyomortartalom-vizsgálatok alapján megállapítottak, hogy a trópusokon díszhalaink legtöbbje elsősorban a szúnyoglárvaat eszi. Egyes fajok fölfelé nyíló szája is a felszínen élő szúnyoglárvaival való táplálkozásra utal (elevenszülő és ikrázó fogaspontyok, félcsőrös csukák stb.). Egyébként érdemes megfigyelni azt a hirtelen megélénkülést és mohó lakmározást, amelyet a ballasztanyagot nélkülöző, csaknem tisztán "hússal" — *Tubifex*szel és *Enchytraeus*szal egyoldalúan etetett díszhalak egy-egy szúnyoglárva-etetéskor művelnek. A vörös *Chironomus* lárvák szaküzletekben is kaphatók, a többit azonban magunknak kell begyűjteni vagy tenyészteni. Az akvaristák színük szerint a szúnyoglárva három csoportját különböztetik meg.



Culex pipiens lárva

A **fekete szúnyoglárva** tömegesen feketés réteget alkotó, egyedenként sötét-szürke, élénken nyüzsgő, levegőért a víz színére jövő s így főképp ott található, megzavarva a mélybe menekülő, de rövidesen ismét a felszínre emelkedő, féreg-szerű vízi szervezetek. Főleg az igazi szúnyogok (*Culicidae*) családjába tartozó dalos szúnyog (*Culex pipiens*), foltos maláriaszúnyog (*Anopheles maculipennis*) és a gyötrőszúnyog (*Aedes vexans*) lárvái ezek.

A **dalos szúnyog** nőtényei, amelyek az embert egyébként csak kivételes esetben támadják, petéiket pocsoltyák, árkok, kacsászatok, sertés-fürdetők és esővízes hordók zavaros vizére rakják. Több száz petéből csónak alakban összetapadó, 1-2 mm nagyságú petecsomókból 1-2 nap alatt kelnek ki az 1 mm-t alig meghaladó lárvák.

A **maláriaszúnyog** a partszéli növényzettel övezett kristálytisza, szélvédett, hullámentes vizekre petézik. Kenucsonak alakú petéit a nőstény a víz felszínére rakja, ahol azok a két oldalukon levő egy-egy légkamra segítségével úsznak. A lerakott sok száz pete szép csillag alakban tapad egymáshoz. Lárváikat arról ismerhetjük fel, hogy egyedül ezeknek vízszintes a testtartása a víztükör alatt.

A **gyötrő szúnyog** nőténye petéit nem közvetlenül a vízre, hanem a rétek nyirkos részeire és a vizesárkok szélére rakja. A petékben — mielőtt még beszáradhatnának — az embrió gyors

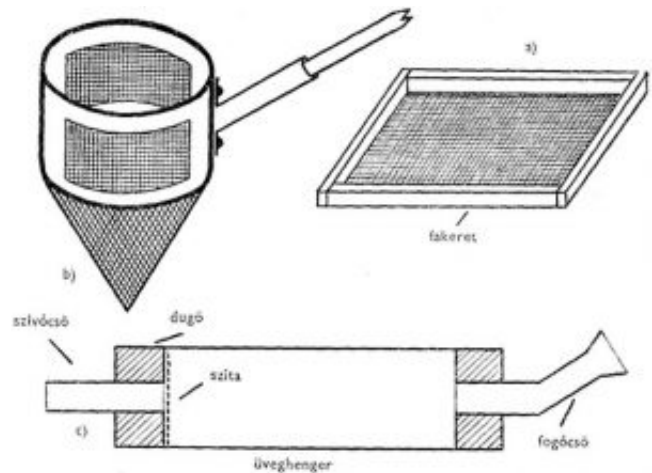
fejlődésén esik keresztül, s továbbfejlődéséhez már a pete beszáradása feltétlenül szükséges. Ilyen állapotban a peték akár évekig is kitartanak. Az eső azután a petéket belemossa az árok vizébe vagy az esőtől keletkező réti vízgyülemelésbe, s itt a lárvák órákon belül kibújnak. A palaszürke lárvák rendkívül gyorsan nőnek, s egy hét alatt már teljesen kifejlődve kirepülhetnek a szúnyogok.

Gyűjtés

A **fekete szúnyoglárva**kat tavasztól ősziig a planktonnal együtt gyűjthetjük. A lárvák említett gyors fejlődése miatt, ahol ma bőségben találtuk, ott egy-két nap múlva talán már egyetlen lárvát, sőt bábót sem találunk. Ezért használjuk ki a gyűjtési alkalmat, s ne halogassuk a lárvák befogását azzal az elgondolással, hogy e gazdag gyűjtőterületen a legközelebbi planktonozáskor is megtaláljuk majd. Miután a lárvák gyors mozgásúak és a gyűjtőhelyek vize többnyire igen sekély — a sűrű szövetű, mély, bőzsákú planktonháló helyett enyhén öblös, ritkább szövésű hálót használunk. Ha a planktonhálózhoz kisöblű előtét-hálónk is van, akkor az ide jól megfelel. A túl nagy nyílású hálósövet az apró, 2-3 mm nagyságú lárvákat áttereszi, ezért ha az ivadékhalakra is gondolunk, ritka szövésű hálót se használjunk.



Chironomus lárva

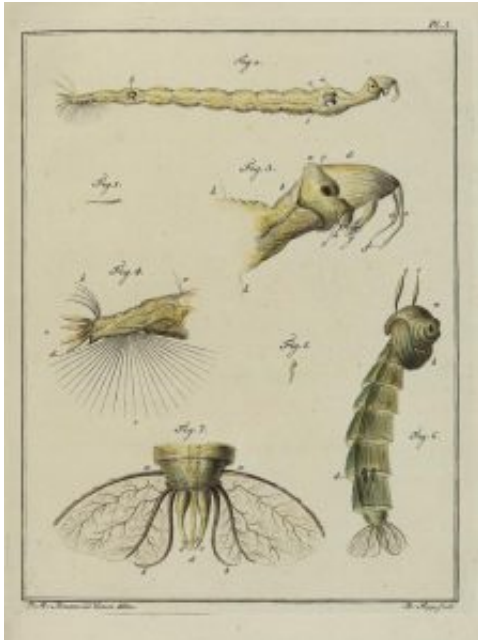


A szúnyoglárva gyűjtés kellékei

A fekete szúnyoglárvaokat odahaza tegyük nagy felületű edénybe, és tartsuk minél hidegebben, hogy bábózódásukat késleltessük. Mindamellet igyekezzünk a készletet mielőbb feletetni, mert a bábokat már csak a nagy szájnylású halak ehetik, a kisebbek csupán csipkedik, s az így elpusztuló bábok a medence vizét beszennyezik. Ha mégis sok lárva a vízínövényzet sűrűjében bebábózódva elkerülte a halak falánkságát, akkor fedjük le gondosan az akvárium szellőzőreseit sűrű tüll anyaggal, nehogy lakásunk tele legyen csípő szúnyogokkal. A szúnyogokat azután a fedőüveg alá fűjt cigarettafüsttel elkábítjuk, s azok a vízbe hullva a halak táplálékaivá válnak. Ha a kannában vagy üvegben szúnyoglárva szállítmányunk lefulladt, ne dobjuk el a lárvákat, hanem az egészet öntsük bele mélyebb edénybe, és várjunk 5-10 percig, míg az esetleg életre kapó egyedek feljönnek a víz színére. Ezután a víz alján mozdulatlanul heverő állatokat gumicsővel óvatosan szívjuk le, és apránként adagolva először ezeket etessük fel. Az etetés befejeztével azonban a medence aljára süllyedt, meghagyott hullákat iszaplopóval nyomban távolítsuk el, mert tetemük gyorsan bomlik, hamarosan tönkretetheti az akvárium vizét.

Fehér szúnyoglárvaknak nevezik az akvaristák az

ártalmatlan tollas szúnyog (*Corethra plumicornis*) üvegszerűen átlátszó lárváit, miután azok nagyobb tömegben a háló alján fehér rétegben láthatók. A hosszú, tollas csápú, sárgásbarna testű és sárga szőrös lábú tollaszúnyog is igazi szúnyog, de nőténye nem vérszívó. A 12-14 mm-re is megnövő lárvák vízszintes testtartással lebegnek a vízben. Teljesen átlátszó testükben pusztán szemmel is észrevehetjük a két kis ezüstös légtartályt, amelyek a víz mélysége szerinti levegő-leadásukkal, illetve felvételükkel szabályozzák a lárva fajsúlyát. Légzésük nem a víz színéről, hanem bőrükön keresztül egyenesen a vízből történik. Bábjaik széles fejükről és függélyes testtartásukról ismerhetők fel.



Corethra plumicornis lárva

A *Corethra*-lárvák állóvizekben minden időszakban megtalálhatók. Szúnyogban gazdag vidéken vizesárkokban, pocsolyákban, kisebb tavakban gyakran fantasztikus mennyiségben nyüzsögnek. Miután légzésük nem köti őket a víz felszínéhez, így a mélyebb vízrétegben is megtalálhatók. Gyűjtésükre ne használjunk finom szitaanyagú hálót, mert a megzavart "üveg-lárvák" gyors testcsapásokkal menekülnek s ezért gyorsan kell dolgoznunk. Tekintve, hogy a fehér szúnyoglárva bőrlégzésűek, ezeket már kannában szállíthatjuk haza. A szitatálcáknál arra ügyeljünk, hogy vékony

rétegben teregezzük az igen törékeny testű állatokat.

A *Corethra*-lárvát a kisebb-nagyobb halak egyaránt szívesen fogyasztják, de ne tegyük ivadékos medencébe, mert ragadozók! A fehér szúnyoglárva jól szellőztetett, lapos edényekben hűvös (télien fagymentes) helyen sokáig eltarthatók. Bármennyit tárolhatunk belőlük, mert a kikelő szúnyogok vérszívásától nem kell tartani.

A **vörös szúnyoglárva** az ártalmatlan árvaszúnyogok (*Chironomidae*) iszapban élő piros színű lárvái, amelyeket egész évben, de főként télen szennyvizes árkokban találhatunk. Leggyakoribbak köztük a közönséges árvaszúnyog (*Chironomus plumosus*) 10-18 mm hosszú vöröses lárvái. Az előzőekben ismertetett két típustól eltérően a *Chironomus*-lárvák növényi törmelékben gazdag iszapba vájt, kibélelt járatokban élnek. Csak az erősen felmelegedett, oxigénszegény víz felszínére jönnek fel, ezért planktonozás közben ritkán kerülnek a planktonhálóba. Bábjukat is csak kikelés előtt láthatjuk a víz felszínén. Az akvarisztika előnyére ezek lárva állapotban telelnek át, s így télen is változatossá tehetjük velük az akvárium halak étrendjét.

A *Chironomus*-lárvákat mosó szitával rostáljuk ki az iszaptól. Ilyen iszap-rostát erősebb nyélre szerelt hengeres vagy tölcser alakú, 1,0-1,5 mm lyukbőségű, nem rozsdásodó fémszövetből készíthetünk (ugyanazt *Tubifex*-gyűjtéshez is használhatjuk). Ezzel az iszapot "kikanalazzuk", majd addig rázogatójuk, míg az iszap a nyílásokon eltávozik, és csak vörös szúnyoglárva és növényi törmelék stb. marad benne. Otthon az egészet tegyük vödörbe, az alá pedig tegyünk nagy, sűrű szitát, s vízcsap alatt — bottal kavargatva — mossuk ki. A vödörből a vízzel a törmelékből csak a kiszabaduló lárvák bukjanak át.

A vörös szúnyoglárvákat lapos edényben jól megnedvesített ruhán vagy nedves rongy között hűvösebb helyen raktározzuk. Az így elégt sokáig

eltartható lárvákat azonban naponta legalább egyszer vízcsap alatt szűrőszitába téve alaposan öblítsük át. A *Chironomus*-lárva igen tápláló haleledel, melyet a halak általában igen kedvelnek. Mindamellet folytonos egyoldalú etetése nem tanácsos. Ilyenkor ugyanis gyakran tapasztaltak megbetegedéseket, mely valószínűleg a lárvák szennyvízcsatornákból való származásával kapcsolatos. Az is megfigyelhető, hogy a halak egy idő múlva nem szívesen fogadják. Az el nem fogyasztott vörös szúnyoglárva azután beássák magukat a medence talajába.

Tenyésztés

Szúnyoglárva házi keltetés céljából — főként az ivadékhalak táplálására alkalmas, pár mm nagyságúakat — könnyen tenyészthetünk a Lovas-féle módszerrel. Csak a nőstény szúnyogok begyűjtése jár némi fáradtsággal, azok petéztetése és a peték kikeltetése, illetve a lárvák nevelése már szórakozás számba megy.

Tenyésztésre a dalos szúnyog (*Culex*) és a maláriaszúnyog (*Anopheles*) jöhet számításba. Közülük is a malária szúnyog az, amelynek sok helyen egyszerűbb a begyűjtése. A tenyészethez petékkel teli nőstényeket kell összefogni az ún. rovar-szippantóval. A fogócső tölcselesen kiképzett végével óvatosan, 1 cm távolságra megközelítjük a falon ülő szúnyogot, majd a gumicső rövid, de erőteljes megszívásával az állatot az üvegbe szippantjuk.

A feltűnően nagy, tollas csápú hímekre ne vadássunk, csakis a vért szívott vagy már petékkel teli, nagy potrohú nőstényekre (a nőstény potroha közvetlenül a vérszívás után élénkpiros, majd az emésztés előre haladtával mindinkább megfeketedik). Megtermékenyített nőstényben a megemésztett vér helyét érő peték foglalják el, amelyek sárga tömege áttűnik a potroh falán. Lelőhelye a tehénistálló, ahol ferdeszögben eltartott potrohhal pihen a falon. Egy-egy istállóban sokszor több ezer maláriaszúnyog is meghúzódik. A dalos szúnyog nőstényei inkább a hűvösebb őszi idő beálltával térnek be az istállóba, egyébként inkább a pincék falán pihennek, testükkel a falfelülethez

simulva. Nyáron tehát egy-egy pincében, kamrában vagy istállóban negyed óra alatt néhány száz állatot könnyen összegyűjthetünk. Túl sokat nem érdemes belőlük a szippantóhengerben összezsúfolni, mert összetörik magukat és a bepárasodó üvegfalhoz tapadnak. Ha messzire szállítjuk a tenyészanyagot, akkor fűjjük át őket kis tüllketrecbe.

Szúnyogtenyésztésre legmegfelelőbb egy 10-15 literes akvárium vagy üvegcád. Ebbe töltünk néhány cm magasságú vizet, majd takarjuk le tüllanyaggal, melynek széleit körös-körül kössük le. Az így előkészített edényben a tülltakarón vágott kis nyíláson keresztül (melyet azután leragasztunk) óvatosan fűjjük be a szúnyogokat. A sérültek a víz felszínére hullanak és elpusztulnak. Az egészségesek viszont az edény falára ülnek; az érett petéjük néhány óra múlva már leszállnak a vízre és lerakják petéiket. Amikor már nincs több petéző nőstény, cigarettafüsttel kábítsuk el az állatokat, amelyek a vízbe hullanak. Ezután a tüllhálót vegyük le, s a vízbe hullott szúnyogokat csipesszel öljük meg és szedjük ki.

A szúnyogpeték szobahőmérsékleten néhány nap alatt kikelnek. Az apró lárvákkal a halivadékot akár rögtön etethetjük, a nagyobb halaknak viszont tovább neveljük. A lárvákat ilyenkor finom porra zúzott szárított vízibolhával, hús- vagy hallisztel, salátaporral etessük.

Dr. Lányi György

KATEGÓRIÁK:

[Akvarista Lexikon](#), [Díszhalak etetése](#)

KULCSSZAVAK:

[akvarisztika](#), [gabrinus](#), [Aedes](#), [Anopheles](#), [Chironomus](#), [Corethra](#), [díszhaleleség](#), [fehér](#), [fekete](#), [maculipennis](#), [malária](#), [plumicornis](#), [plumosus](#), [szúnyoglárva](#), [szúnyoglárva](#), [vexans](#), [vörös](#)

Beküldte: gabrinus

Katalógusba került: 2011-08-24 17:56:00

Legutolsó frissítés: 2011-08-24 17:56:00

Katalógus ID: 6710

Oldal linkje:

<https://akvaristalexikon.hu/akvarista-lexikon/szunyoglarvak.html>

© Akvarista Lexikon - Minden jog fenntartva